

LA COMPAGNIE  
LA TRAVERSEE



présente

D'après

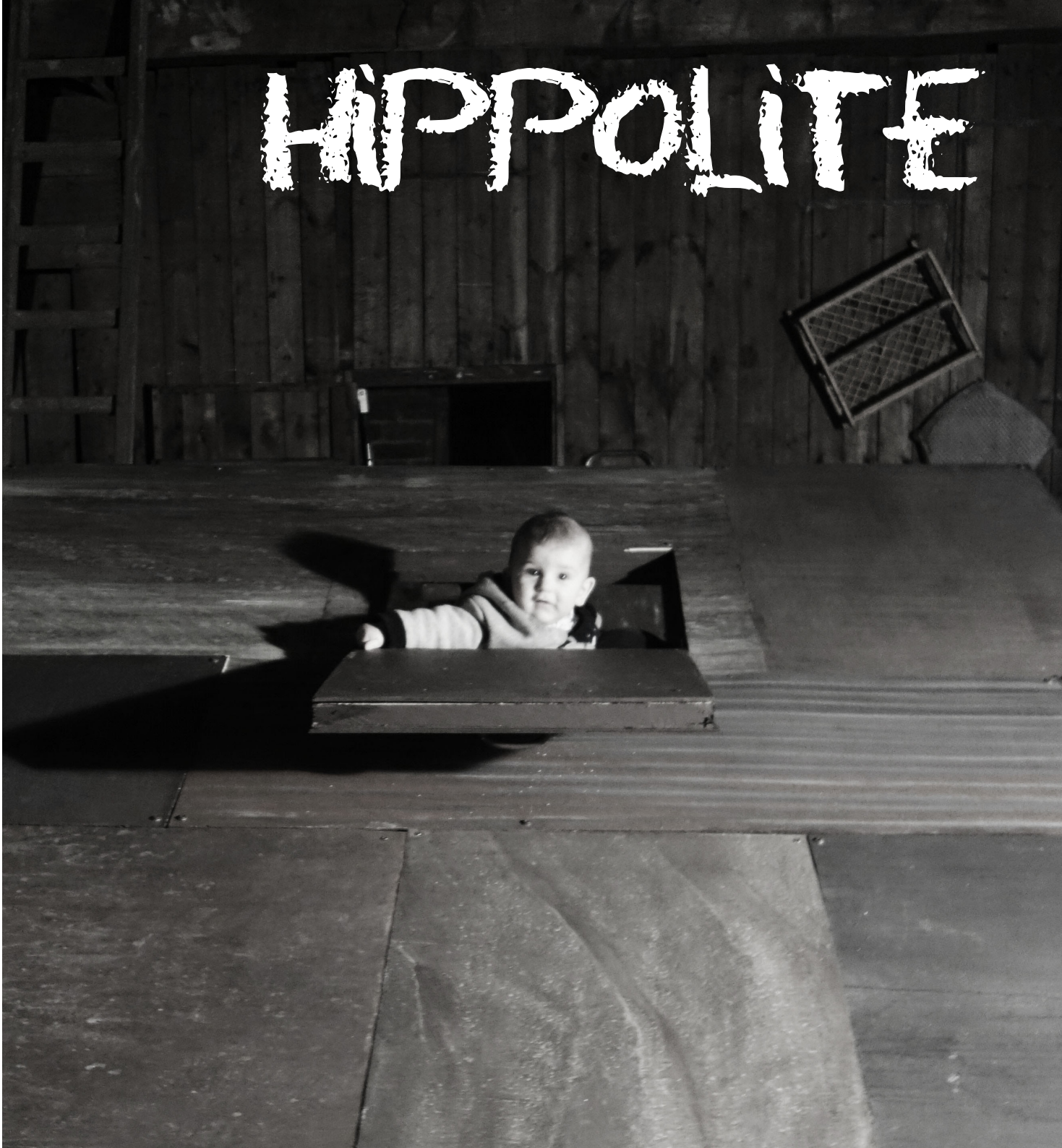
**Phèdre de Sénèque**

Adaptation et mise en scène

**Frédéric Franzil**

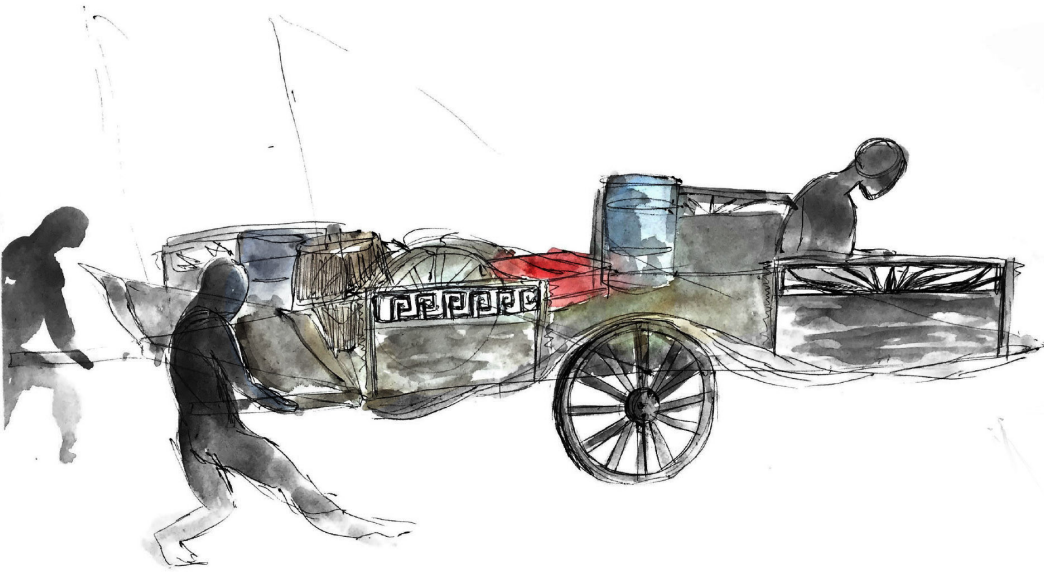
en partenariat avec l'école Nationale  
**Olivier de Serres - ENSAAMA**

# HIPPOLITE



# SOMMAIRE

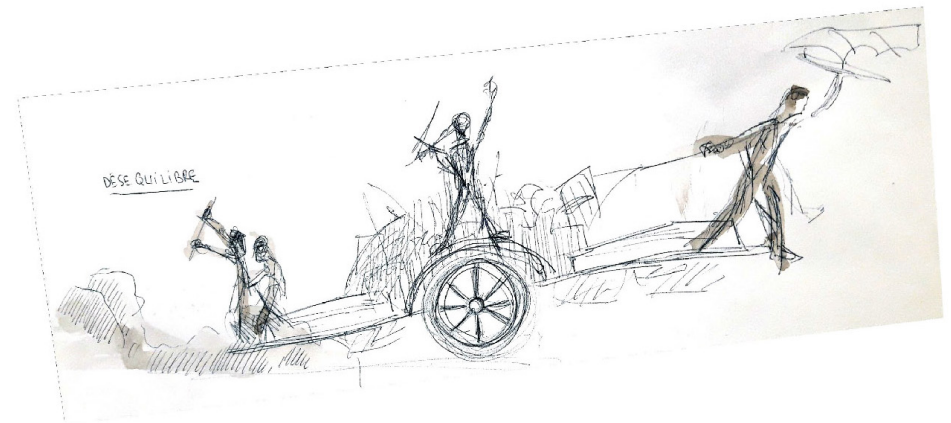
1	Note d'intention	3
2	Scénographie et Costumes, partenariat avec l'ensaama	5
3	L'équipe	7
4	La compagnie La Traversée	11
5	Extraits du texte	12



## ! Note d'intention



- IMAGINAIRE  
TYPIQUE DE LA  
RÉVOLUTION.



### Sénèque, Hippolyte, Phèdre

Sénèque est un philosophe, dramaturge, et homme d'état romain du Ier siècle dont les écrits s'inspirent de la doctrine stoïcienne. Selon celle-ci la sagesse est de cultiver sa volonté pour mettre son bonheur dans la vertu. Son originalité se trouve dans la précision avec laquelle il décrit les écueils et les difficultés morales de ses contemporains. À travers Phèdre, il décrit une famille dans laquelle l'amour d'une belle-mère pour son beau-fils aura pour conséquence la mort de ce dernier.

### Choix de Phèdre et interprétation

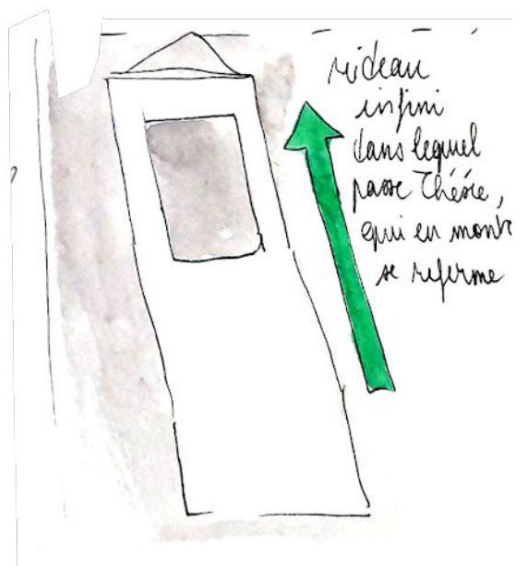
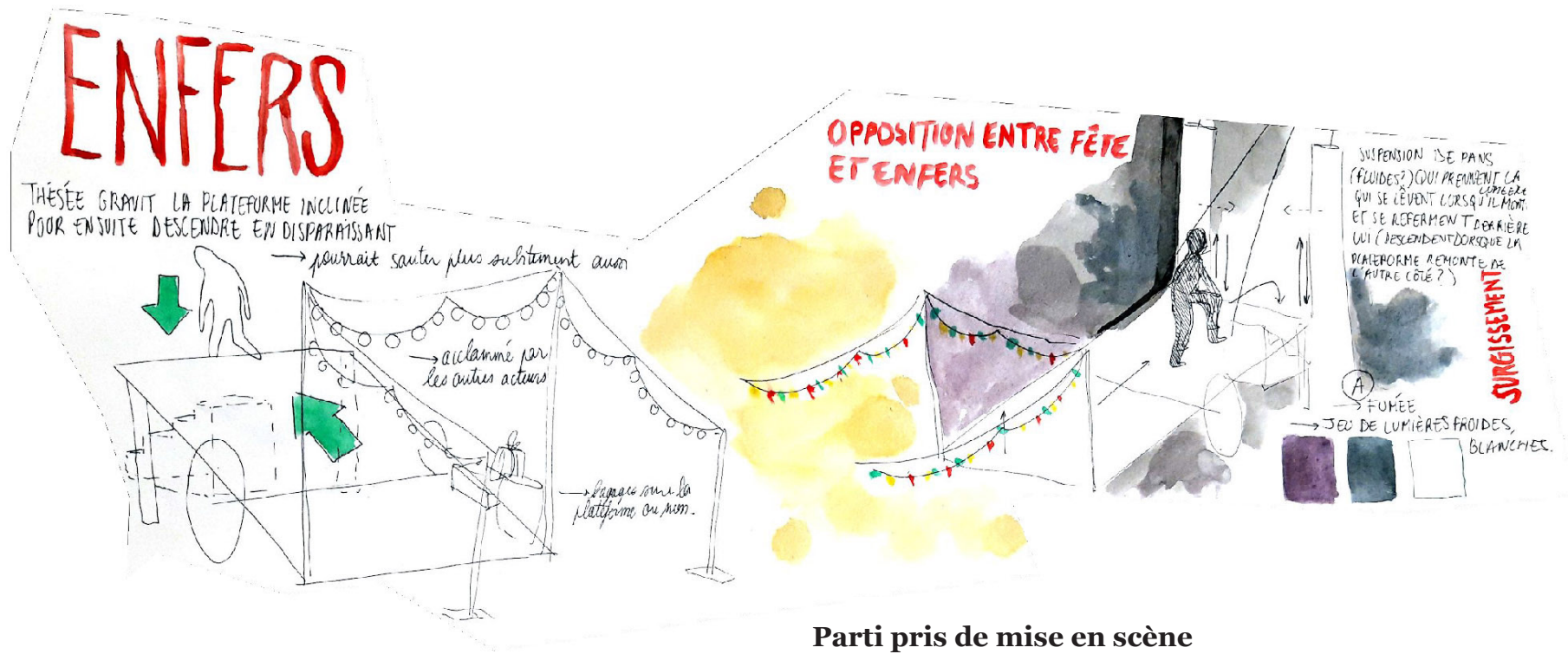
Le choix de cette pièce a d'abord été complètement subjectif. Je trouve les personnalités et l'humanité des personnages émouvantes. De plus, les mythes sont des manières d'expliquer la condition et les problématiques humaines par l'intervention de divinités. Phèdre suggère alors comment le désaccord de deux grandes puissances peut aboutir à des violences, des mensonges, des morts injustes. Je considère la pièce comme une métaphore des conflits qui peuvent se produire aujourd'hui en conséquence de

luttres de pouvoir (politiques, économiques...) qui mettent en jeu la vie de victimes qui, souvent, en ignorent tout. Les puissants sont représentés ici par les déesses Diane et Vénus. Le conflit entre elles provoque le désir amoureux de Phèdre et par conséquent la mort d'Hippolyte. J'imagine que cette mort d'un leader aimé pourrait même engendrer ensuite des révoltes et des affrontements. Ainsi, dans la mort d'Hippolyte et ses suites on peut faire le parallèle avec la mort d'une figure charismatique

telle que Martin Luther King ou Malcom X qui ont déclenché des révoltes aux États-Unis. Que se serait-il passé si Nelson Mandela était mort en prison en Afrique du Sud ? Une révolte ne serait-elle pas apparue, suivie d'une révolution et d'une guerre civile ? Avec cette tragédie je voudrais montrer les processus absurdes qui mènent à l'horreur et aux injustices.

Ci-DESSUS & PAGE  
SUIVANTE : CROQUIS DE RECHERCHE  
DES ETUDIANTS DE L'ENSAAMA.





### Parti pris de mise en scène

Une troupe vit dans un monde en guerre et fait partie des nombreux réfugiés contraints à s'exiler de leur terre natale. Elle se déplace entre les camps de réfugiés afin de raconter les origines de la guerre et d'éclairer le peuple. Le récit des origines du conflit ne va pas alors se faire de manière littérale, mais en glissant vers le récit de la mort d'Hippolyte, comme on cherche une explication fondamentale. Les comédiens arriveront, au début de la pièce, sur un chariot qui sera à la fois leur lieu de vie et leur outil

de travail. La mise en scène fera des aller-retours entre le mythe et le monde en guerre. Le public fait office de peuple. La troupe incarne le chœur traditionnel des tragédies grecques, voix du peuple et de l'auteur, interface entre le divin et l'humain, faisant le lien entre le mythe et la réalité. L'ambiance visuelle, sonore et la suggestion des déesses comme des multinationales introduiront une ambiguïté entre le mythe et le monde réel.

## 2 Scénographie et costumes



Pour l'ensemble des costumes et des décors, il ne s'agira pas d'un parti pris historiciste, ou de l'inscription dans une époque claire, mais d'un patchwork d'images archétypales au fort pouvoir évocateur, qui appartiennent à l'imaginaire collectif. La scénographie s'appuie sur l'histoire des comédiens qui voyagent à travers des contrées en fuyant la guerre. Ils arrivent avec leur "charrette", contenant costumes, accessoires et décors : tout découlera de ce qu'elle contient. En temps de guerre, rien de ce qui se trouve dans le chariot n'est inutile. Chaque chose (costume, drap, accessoire)

peut être réutilisée pour une ou plusieurs images. Un costume ou un accessoire peut être réutilisé comme élément de décor et inversement. En association avec les étudiants de deuxième année du DNMADE spectacle de l'ENSAAMA Olivier de Serres, la décision de faire une charrette mobile qui permettra de pivoter le plateau, de le faire basculer de tous les côtés...permettra de créer tous les décors du mythe dans un jeu physique et dynamique. Le projet est en cours de fabrication. Deux costumes par acteur seront nécessaires. L'un qui nous fasse

comprendre que ce sont des voyageurs ou des nomades qui évoluent dans un monde en guerre, et l'autre (ce peut être un accessoire ou un élément de costume) qui fasse basculer vers l'univers du mythe. Les costumes seront faits de matières ou de parties de vêtements rapiécées que les acteurs eux-mêmes se seraient confectionnés, tout en gardant une certaine élégance.

### Partenariat avec l'ensaama

Quatre équipes d'étudiants ont travaillé à élaborer un projet qui corresponde aux attentes de la mise en scène. Ils ont participé à une journée de travail en compagnie des comédiens afin de comprendre l'univers artistique vers lequel tendait le projet.

CI-DESSUS : PROPOSITION EN MAQUETTE DE L'UN DES GROUPES D'ETUDIANTS DE L'ENSAAMA.





## Musique

L'improvisation et l'écriture de plateau sont la base de la création du projet. Les musiques sont choisies au fur et à mesure de l'élaboration de l'univers par le travail de la compagnie. L'univers musical obéit donc lui aussi à l'idée de patchwork.

## Vidéo

La vidéo fera son apparition de manière occasionnelle dans la pièce afin d'appuyer certains propos comme le monologue d'Hippolyte ou l'entrée de Thésée aux enfers lorsqu'il entreprend d'enlever Perséphone.

*Âme charrette infinie*



EN COMMENÇANT PAR EN HAUT, A GAUCHE :  
REPÉTITION AU 104 AVEC LES ÉTUDIANTS DE  
L'ENSAAMA.

MODELLISATION 3D DE LA "CHARRETTE"  
TRANSFORMATION DE LA "CHARRETTE"

## 3 L'équipe



### **Frédéric Franzil**

**METTEUR EN SCÈNE-LE METTEUR**

Frédéric Franzil est un comédien/metteur en scène, ayant travaillé rapidement au cinéma sous la direction de Paul Vecchiali et Jacques Nollot, sans toutefois délaisser le théâtre. Afin d'enrichir son art, il s'exile en Irlande, en Australie et en République Tchèque, ce qui lui permet de se confronter et de s'ouvrir à de nouveaux horizons, notamment au côté de Luke Ford (Animal Kingdom, The Black Balloon), de Brian Caspe (Hellboy, L'illusionniste, etc.) De retour en France, il enseigne

au Théâtre de la Pépinière et il continue son exploration artistique sous la direction de Igor Skreblin, Océane Mozas, Jocelyn Lagarrigue et Simon Abkarian. Au théâtre on a pu le voir dans des pièces de Shakespeare, Ibsen, Eschyle, Tchekhov, etc. Après avoir monté différents spectacles pour le compte de plusieurs compagnies, il décide en 2019 de fonder la Compagnie de la traversée afin de défendre un théâtre engagé et populaire et d'explorer de nouvelles formes artistiques.



### **Helmi Dridi**

**THESEE**

Loin d'être anodin, le parcours artistique de Helmi Dridi est largement dominé par la passion du théâtre et de la mise en scène. Cet acteur tunisien, né en 1980, commence tôt son apprentissage sur les planches de théâtre, en multipliant les expériences dans des établissements à la renommée importante. Que ce soit au Centre des arts dramatiques et scéniques du Kef, ou au sein d'une formation de danseurs à l'Esquena, sa soif d'apprendre ne s'est jamais apaisée. Une ténacité qui lui permet d'obtenir, en 2000, le Prix

d'interprétation masculine au festival Ali Ben Ayed, pour la pièce Nuit d'hiver de Moncef Bessamra. Après s'être essayé à la mise en scène en 2005 avec la pièce J'aime l'Afrique, au théâtre El Hamra, Helmi Dridi revient en 2016 avec l'ambitieuse pièce Djihad au théâtre des Feux de la Rampe, à Paris. Au fil des années, Helmi a su trouver sa place dans le monde du septième art, en tournant pour des réalisateurs incontournables, tels que Jean-Jacques Annaud dans le film d'aventures Or noir, ou bien Nouri Bouzid,



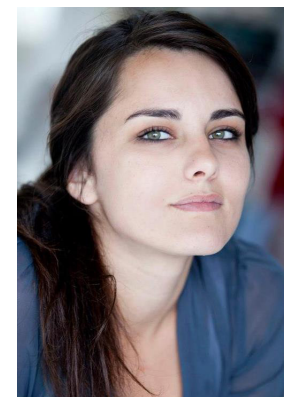


### **Marlène Nicolas**

**PHEBRE**

dans le drame Making of. De prestigieuses références qui ne l'empêcheront pas d'apparaître dans des productions plus modestes, comme le court métrage Rien à signaler de Rida Tlili, ou encore dans Baba Noël de Walid Mattar, où il interprète le rôle d'un sans-papiers.

Parallèlement à ses études de lettre Moderne, Marlène suit une formation de comédienne à l'école Claude Matthieu. Désireuse de poursuivre dans cette voie, elle continue sa formation auprès de d'Igor Skreblin, Océane Mozas, Simon Abkarian, et Jocelyn Lagarrigue où elle rencontre Frédéric Franzil avec lequel elle décide de monter la Compagnie de la traversée. Au théâtre elle s'est confrontée à des auteurs tels qu'Eschyle, Tchekhov, Euripide, et a travaillé avec des metteurs en scène tels que Igor Skreblin,



### **Axelle Viala**

**HIPPOLYTE**

Serge Nicolai, Thomas Bellorini, Serge Lipszyc. Dernièrement elle a tenu un rôle dans le dernier long métrage d'Alain Zef Sefarian et fait partie de la distribution d'une adaptation théâtrale de Reservoir Dogs. En 2019, elle fonde au côté de Frédéric Franzil la Compagnie de la traversée.

Axelle fait du théâtre depuis toute petite, mais décide d'aller à Paris en faire son métier à 20 ans. Elle passe par plusieurs écoles de théâtre avant de rencontrer Igor Skreblin, qui la formera pendant 3 ans, avec Océane Mozas et Jocelyn Lagarrigue, à l'école atelier de la Passerelle, où elle découvrira les mots "transposition" et "théâtre corporel", qui marqueront sa vision du théâtre. À Paris et en tournée, elle jouera dans plusieurs pièces, notamment Lautréamont, de Bernard Guérin, De chair et d'encre de Samantha Introzzi ou







**Aude Kerivel**  
LA NOURRICE

encore La Vénus d'Ille d'Alexandre Adarjan. Elle part ensuite à Troyes, où elle jouera sous la direction d'Annie Kobik, tout en participant à des stages à Paris, notamment avec Simon Abkarian. Elle crée sa compagnie Les Compagnons du Lys en 2018 et travaille actuellement sur une adaptation de Salomé, d'Oscar Wilde.

Elle aime un théâtre de l'imaginaire, de troupe, et de transpiration ! Axelle est aussi amatrice de vin rouge, avide lectrice et fascinée par les chats.

Aude Kerivel est formée au CNR du Val-de-Marne. Récemment, elle joue et chante dans Histoires d'Hommes de Xavier Durringer, mis en scène par Christophe Luthringer au Poche Montparnasse et au Lucernaire, et Letter's from Luxembourg mis en scène par Serge Tonnar, chorégraphie de Sylvia Camarda au Théâtre des Capucins et au Théâtre de la Rotonde. Elle joue également Miléva Einstein écrit et mis en scène par Angelo Corda au théâtre de la Reine Blanche, et dans X-Tation d'Emmanuel Darley mis en scène par Renato Ribeiro



**Krystel Beauchêne**  
CHOEUR

au Festival d'Avignon et C'est quoi l'intelligence d'Albert Jacquart mis en scène par Pierre Della Torre, en France et au Sénégal. Elle interprète également Solange (Les Bonnes), Adèle (Toi et tes nuages), Toinette (Le malade imaginaire) et Marie

Formée à l'école Charles Dullin, elle joue plusieurs pièces du répertoire contemporain dont Autour de ma pierre, il ne fera pas nuit de F. Melquiot et l'Usine de M. Dalstrom. Parallèlement, elle écrit, suite à sa rencontre avec des enfants autistes, sa première pièce Porteurs de mots, jouée pour une trentaine de représentations à Paris. Quelque temps plus tard, elle rencontre Fabienne Margarita et Aude Sabin qui lui confient le rôle de Mounette dans Qui rapportera ces paroles de Charlotte Delbo en tournée en Normandie et à Avignon.





**Fanny Sütterlin**  
CHOEUR

Elle joue ensuite la Femme et tous les personnages féminins dans La Vie, même courte de Stanislav Stratiev, pièce absurde à l'humour décapant sur le pouvoir et les rapports humains, créée à Gare au Théâtre, puis jouée à la Parole errante. Récemment, elle participe au laboratoire Si c'était ma rue dirigé par la danseuse, chorégraphe et metteur en scène Paulina Almeida dont la création a vu le jour en plein air, à Chiusa di Pesio.

Issue d'une formation théâtre-cinéma-improvisation par le biais de divers ateliers/cours (B. Caracache, Laurent Courtin, Philippe Demarle, Marc Bertolini, Sylvia Roux, Philippe Peyran-Lacroix, Bruno Esposito, Christian Gaitch) entre 2011 & 2015, Fanny Isabelle Sütterlin débute en 2015 dans Esther de Racine. Elle y est membre du Chœur (chant lyrique - composition et mise en scène : Marie Hasse). Elle poursuit avec le rôle de Suzanne dans Le mariage, pièce de Jean-Luc Jeener mise en scène par Pascal Guignard qui lui propose



**Viktor Milletic**  
CREATION VIDEO

ensuite d'interpréter Dorine dans Le Tartuffe de Molière. Depuis 2016 elle défend des auteurs classiques tels que Corneille, Ibsen, Sophocle. Elle apparaît dans des comédies contemporaines telles que Je ne suis pas jalouse de Delphine Thelliez. À l'image, elle est l'une des actrices fétiches du réalisateur Alexis Stan. Elle a participé, au studio Hébertot, à l'Oubli des anges : création de la Cie Interface d'André Pignat (stage immersif et représentations) et est actuellement en création (écriture plateau-théâtre danse) dans une mise en scène de Clémentine West.

D'origine Croate, Viktor habite à Paris depuis 1991. Après une dizaine d'apparitions à la télévision et au cinéma en tant qu'acteur, il intègre le Cours Florent et obtient une Licence en cinéma à Paris III en 2005. Il travaille ensuite en tant que réalisateur et monteur sur du clip, de la pub et du documentaire. En 2017, il réalise Bouge Pas (coup de cœur Short Film Corner de Cannes, Lauréat du Prix Égalité des Sexes au festival Le Temps Presse) et en 2018 La Cage, tous deux produits par l'Heure Bleue. Il vient de terminer le tournage



## 4 La Compagnie de la traversée

Créée en 2019 par Frédéric Franzil et Marlène Nicolas, la Compagnie de la traversée s'est donné pour objectif de proposer des spectacles variés. Elle propose de se questionner sur les problématiques d'aujourd'hui à travers des œuvres classiques ou contemporaines.

Le mélange de différents moyens d'expression (théâtre, cirque, danse, performance artistique en direct, etc.) nous semble nécessaire à la création afin d'explorer le maximum de formes artistiques possibles. Voulant aussi s'impliquer dans la transmission de l'art, la compagnie voudrait accueillir, lors de la création de nouveaux spectacles, des adolescents ou adultes amateurs afin d'ouvrir un art qui se veut populaire mais qui a trop souvent tendance à se refermer sur lui-même.

Pour sa première création autour du mythe de Phèdre, la compagnie voudrait faire une ou plusieurs sessions de répétitions/stages lors desquelles les acteurs et amateurs échangeraient et participeraient ensemble à des étapes de la création.

ET AUSSI :

**Claire Holzer et les étudiants de l'ensaama**  
SCENOGRAPHIE

**Maria Baroso**  
CREATION LUMIERE

**En cours de distributions**  
LE MESSENGER

**En cours de distributions**  
CREATION COSTUMES  
CREATION MUSIACALE

de Ni##e Verlaine (25') et du Conte du palier de Noël (7'), deux court-métrages qu'il produit avec sa propre société et sortis en 2019. Il développe en parallèle un film de genre avec l'Heure Bleue.

En clip, il signe cette année deux vidéos pour The Option : Your Face & The Enemy.

En théâtre ses vidéos apparaissent dans la pièce Don Juan de Molière, mise en scène par Thibaut Lacour et Jean-Paul Dubois, en 2019.

Depuis 2010 il intervient en école d'animation et d'effets spéciaux, comme ArtFx et Isart Digital.



## 5 Extrait du texte

(...)

### **Phèdre**

Peut-être fera-t-il grâce à notre amour

### **La nourrice**

A-t-il fait grâce à Antiope ?  
Sa première épouse  
Il l'a assassiné sauvagement  
Imagine pourtant que tu puisses  
attendrir ton mari  
Qui attendrira Hippolyte ?  
Il rejette toute féminité  
Il se dévoue au célibat perpétuel  
Tu ne pourras même pas lui  
parler  
C'est une bête sauvage  
insensible aux paroles

### **Phèdre**

Chez nous on a de bonnes raisons  
de savoir que les bêtes sauvages  
sont sensibles à l'amour

### **La nourrice**

Il s'enfuira

### **Phèdre**

Je le suivrai à travers l'océan

### **La nourrice**

Souviens-toi de ton père

### **Phèdre**

Je me souviens aussi de ma  
mère

### **La nourrice**

Il refuse les femmes

### **Phèdre**

Je n'ai donc pas à craindre de  
rivale

### **La nourrice**

Ton mari sera bientôt de retour

### **Phèdre**

Oui, avec son amant

### **La nourrice**

Ton père viendra

### **Phèdre**

Il fut indulgent avec ma sœur

### **La nourrice**

Regarde-moi  
Cesse de te détruire  
Vouloir guérir est faire le  
premier pas vers la guérison

### **Phèdre**

Une âme bien née ne perd  
jamais totalement le sens de  
l'honneur  
Je t'obéis nourrice  
Pour échapper au mal je ne vois  
qu'une seule issue  
La mort

(...)



## Hippolyte

Tu parles de liberté et de vertu ?  
Alors il faut fuir les murs des  
villes et des maisons  
Et aller vivre dans les forêts  
C'est là dans les montagnes que  
vivent les Purs  
Libres de la rage de posséder et  
de gouverner  
Insensibles à la jalousie mortelle  
Aux succès éphémères  
Ils n'obéissent ni aux caprices  
du tyran  
Ni à la tyrannie de leurs  
ambitions  
Ils regardent indifférents  
Les drames du pouvoir  
Ils ne connaissent ni espoir ni  
crainte  
Un Pur n'est pas sucé jusqu'au  
sang par l'envie  
Il ne connaît pas les crimes qui  
naissent dans les villes  
Il est loin de cette jungle  
urbaine

Où chaque bruit est une menace  
Chaque parole un mensonge  
Il n'a pas à se cacher au fond  
d'un palais  
Il ne verse pas de sang sous  
prétexte de religion  
Le Pur est seul prince d'un  
monde inhabité  
Là-bas On ne pose de pièges  
qu'aux bêtes sauvages  
Le chasseur fatigué  
Se repose dans les eaux fraîches  
des rivières  
Il suit la rive des torrents  
S'enfonce dans l'ombre des  
forêts  
Le Pur est un nomade  
Son instinct le pousse à fuir  
le luxe des palais royaux où  
l'orgueil des tyrans s'abreuve  
d'angoisse dans des coupes d'or  
Ce qu'il aime, c'est boire l'eau  
des sources dans le creux de sa  
main  
Là-bas on peut dormir

tranquille à même le sol  
Ici, dans le secret des alcôves  
Se cachent les adultères  
Le Pur vit au grand jour  
Il aime l'air et la lumière  
Il fait du ciel le témoin de sa vie

Voici ce que je crois  
Ainsi vivaient les hommes aux  
premiers temps du monde  
Ils ignoraient encore la passion  
aveugle de l'or  
Les frontières entre les peuples  
Et les barrières entre les champs  
Il n'y avait alors ni villes  
fortifiées  
Ni violence ni soldats ni épées ni  
boulets ni machines de siège  
La terre était libre et sans maître  
La terre était féconde  
Et nourrissait des hommes qui  
ne lui demandaient rien  
La Nature était généreuse  
La forêt offrait ses richesses  
Et les grottes servaient de  
maisons

Mais un jour les hommes ont  
rompu le pacte sacré qui les liait  
à l'univers  
Ils ont voulu être propriétaires  
La rage et le désir leur ont brûlé  
l'esprit  
Puis ils ont eu soif de pouvoir,  
soif de sang humain  
Alors on inventa la guerre  
D'abord à mains nues  
Puis la volonté de vengeance  
faisait naître des armes  
nouvelles  
Le sang coula sur la terre  
La mer se rougit  
Le crime ne s'arrêta plus  
Il entra dans toutes les  
demeures  
Un frère tua son frère  
Un fils son père, un autre sa  
mère  
Une femme son mari  
Une mère ses enfants



LA COMPAGNIE LA TRAVERSÉE



Contact

**Frédéric Franzil**

**0611231509**

**fredericfranzil@gmail.com**

